

# BOISSY-FRESNOY

*Oise, canton Nanteuil-le-Haudouin,  
arrondissement Senlis, 900 habitants*



1

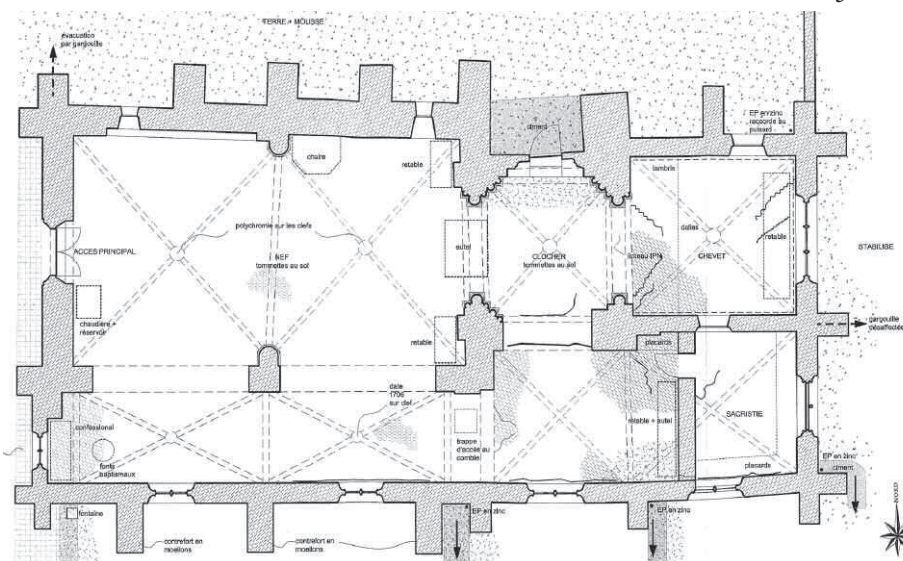


2

**É**GLISE SAINT-ETIENNE. De l'église élevée au milieu du XII<sup>e</sup> s., sur un plan à vaisseau unique, subsiste la première travée du chœur. Ses supports à multiples colonnettes sont coiffés de chapiteaux à motifs végétaux ou ornés de masques typiques du décor monumental de cette période. La disposition des colonnettes dans les angles indique la présence,

Boissy-Fresnoy (Oise)  
Église de Boissy  
1. Vue sud-ouest de l'église  
2. Chevet  
3. Plan (G. Moine, Arch., 2009)

3

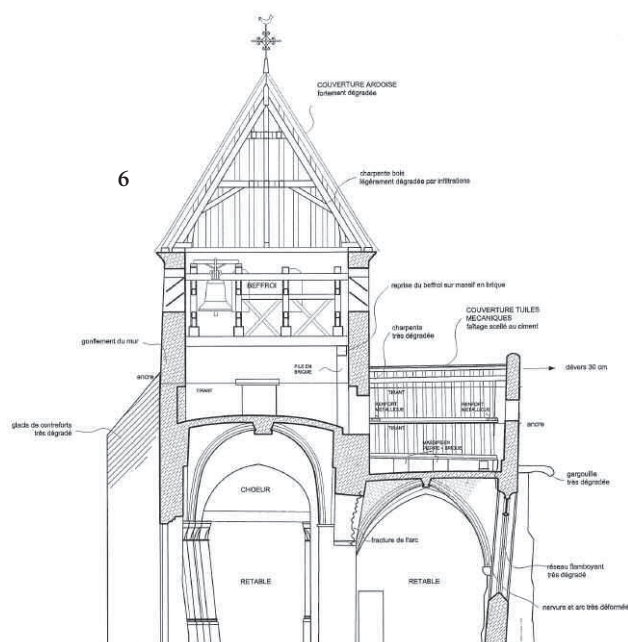




4



5



6

dès l'origine, d'un voûtement d'ogives qui a été repris ultérieurement, sans doute lors de l'extension de l'église au début du XVI<sup>e</sup> siècle ; en témoigne la travée de chevet éclairée par une grande baie à trois lancettes et un tympan orné de soufflets et mouchettes emblématiques du gothique flamboyant.

La nef, de deux travées, pourvue d'un unique bas-côté au sud, n'est pas antérieure à l'extrême fin du Moyen Âge, comme en témoignent les remplages flamboyants des baies. Elle a été reprise à une date tardive : une clef de voûte du collatéral porte la date de 1706. La façade est un simple mur-pignon épaulé aux extrémités par deux contreforts couronnés en bâtière. Sous deux petites baies géminées, le portail, coiffé d'un gâble plein, a été repris à l'époque classique.

Au sud du chœur, s'élève une chapelle éclairée par une fenêtre dont les remplages à deux lancettes redentées sous un *oculus* plaident pour une construction datant au plus tôt de la seconde moitié du XIII<sup>e</sup> siècle. Le couverture en bâtière de chacune de ses deux travées en signale, à l'extérieur, la présence.

Boissy-Fresnoy (Oise)

Église de Boissy

4. Vue intérieure vers le chœur

5. Chœur

6. Coupe transversale (G. Moine, Arch.)

Le dangereux porte-à-faux du clocher sur l'arcade qui le supporte au sud a entraîné un spectaculaire dévers des maçonneries qui s'est répercuté sur la structure de la chapelle.

La Sauvegarde de l'Art français a accordé, en 2010, une aide de 10 000 € pour les travaux de stabilisation du clocher et de la chapelle sud.

Dany Sandron